

© Isabelle Thiberville



© Groupe migration LPO Aquitaine



GUIDE DE L'ÉCOVOLONTAIRE

Observatoire Régional de la Migration des Oiseaux en Aquitaine



AGIR pour la
BIODIVERSITÉ
AQUITAINE

Observatoire Régional de la Migration des Oiseaux
Jean-Paul Urcun - LPO Aquitaine
Erdoia F-64120 LUXE-SUMBERRAUTE
jeanpaulurcun.lpo@neuf.fr



© Clive Lachlan

© Clive Lachlan

SOMMAIRE DU DOSSIER

I / PRÉSENTATION DU PROGRAMME	3
II / VOS MISSIONS	3
III / DEVENIR ÉCOVOLONTAIRE	5
IV / JE M'ENGAGE	6
V / PRÉSENTATION DES SITES DE SUIVI	8
VI / LE CONTRAT D'ÉCOVOLONTARIAT	17
VII / FICHE DE PARTICIPATION	18

I / PRÉSENTATION DU PROGRAMME

L'Aquitaine est une terre exceptionnelle pour l'observation des oiseaux lors de leur migration entre zones de reproduction et d'hivernage. Ils se comptent en centaines de milliers d'individus sur certains sites. Parmi eux, on compte des sites d'intérêt international pour la migration et chaque année, de nombreux bénévoles viennent profiter de ce fabuleux spectacle.

Dans le cadre de son Observatoire Régional de la Migration des Oiseaux, la Ligue pour la Protection des Oiseaux Aquitaine réalise des suivis de la migration sur quatre sites. Le premier s'effectue durant le printemps à la Pointe de Grave en Gironde (1^{er} mars au 31 mai), les autres, situés sur les cols du Pays Basque sont principalement empruntés par les oiseaux migrateurs durant la période d'automne (Organbidexka : 15 juillet au 15 novembre, Lindus et Lizarieta du 15 septembre au 15 novembre). L'accumulation d'informations concernant ce phénomène migratoire permet, à long terme, d'établir des tendances d'évolution des populations, et mettre en lumière des baisses d'effectifs chez certaines espèces. Dès lors, des mesures de conservation peuvent être mises en place.

II / VOS MISSIONS

- ◆ Repérer les oiseaux migrateurs dans la sphère d'observation ;
- ◆ Identifier ces oiseaux : nom de l'espèce et lorsque c'est possible, l'âge et / ou le sexe de l'individu ;
- ◆ Compter et suivre ces oiseaux jusqu'à ce qu'ils quittent la sphère d'observation ;
- ◆ Intégrer les résultats du suivi à la base de données de la LPO Aquitaine (Faune Aquitaine et Migration) ;
- ◆ Accueillir et sensibiliser les visiteurs à la migration ainsi qu'à l'étude et à la protection des oiseaux.



◆ REPÉRAGE DES OISEAUX

Après avoir découvert les éléments qui forment le paysage des sites de suivi de la migration, vous devrez rechercher activement et repérer les oiseaux. Parfois sur fond de ciel, sur fond de végétation ou encore sur fond de mer, il vous faudra être attentif. Pour cela, vous êtes invité à apporter votre paire de jumelles et votre longue-vue. Si toutefois vous n'en possédez pas, du matériel optique peut vous être prêté sur demande préalable. La communication entre les observateurs est particulièrement importante afin de ne pas être plusieurs à suivre le même groupe d'oiseaux.

◆ IDENTIFICATION DES OISEAUX

Lorsque vous participez à l'une des missions de suivi de la migration, vous êtes formé sur le terrain pour développer vos compétences ornithologiques. Les débutants sont acceptés du moment qu'ils sont pleins de bonne volonté et qu'ils montrent leur intérêt et leur motivation. N'hésitez pas à venir avec vos propres guides d'identification sur le site d'observation et à vérifier régulièrement vos identifications. L'observateur permanent ainsi que les écovolontaires plus expérimentés sont là pour vous aider à repérer les critères caractéristiques de chaque espèce migratrice. En soirée, des jeux sont organisés pour améliorer vos connaissances et pour vous faire réviser les critères d'identification des espèces observées.

◆ INTEGRATION DES DONNÉES

Sur certains sites où nous avons un accès à internet, nous rentrons en direct les données observées sur le terrain au travers de l'application Android « [Naturalist](#) » (téléchargeable sur Smartphone et tablette). L'observateur permanent vous montrera comment utiliser cette interface qui se veut simple et efficace. Les données des comptages journaliers sont ensuite diffusées sur le site www.migraction.net, portail qui réunit les informations de chaque site d'étude de la migration en France. Les données depuis des dizaines d'années y sont réunies et des analyses par graphique permettent de voir les évolutions de population, les modifications des dates de passages ou les tendances horaires par exemple. N'hésitez pas à consulter régulièrement les résultats des comptages sur le site www.migraction.net.

◆ SENSIBILISATION DU GRAND PUBLIC

L'accueil du public fera partie intégrante de vos missions. Vous devrez faire découvrir aux gens de passage les différentes espèces phares, la biodiversité environnante mais aussi le déroulé du suivi. Sur le site d'Organbidexka, l'accueil se fait au niveau du « Chalet ornitho ». Une animatrice de la LPO vous formera aux techniques d'animation ainsi qu'au discours à diffuser pour que vous puissiez devenir de vrais ambassadeurs de la biodiversité. Du matériel pédagogique permet d'illustrer au mieux vos propos. Un recueil des principales informations nécessaires pour accueillir et sensibiliser le public face aux enjeux de la migration est également à votre disposition (Guide de l'animateur). Cette mission est complémentaire de l'observation des oiseaux et ne doit pas être négligée.

III / DEVENIR ÉCOVOLONTAIRE

Toutes les personnes de plus de 18 ans peuvent venir sur les sites de migration durant les périodes de suivi. Les débutants sont les bienvenus ; les responsables permanents sont là pour vous former et vous faire progresser en matière d'identification des oiseaux migrateurs. Il est toutefois recommandé d'être en bonne forme physique car l'accès à certains sites n'est pas forcément facile, de même que les journées sont longues et fatigantes. À noter également que sur certains sites d'observation, l'hébergement se fait sous tente.

PROFIL D'UN ÉCOVOLONTAIRE

Avoir plus de 18 ans ;



Être étudiant, en vacances, en congé,
au chômage, à la retraite, peu importe votre statut ;



Avoir un intérêt pour l'observation des oiseaux, la protection
de la nature en général ;



Être motivé et avoir envie de partager une expérience forte ;



Être débutant n'est pas un problème, les compétences se
développent sur le terrain ;



Savoir vivre en collectivité (partage des chambres, convivialité,
participation aux tâches ménagères, à la cuisine, etc.) ;



Être en bonne condition physique : marche, tenue statique
sur le spot durant toute la journée, fatigue.



© Adrien Brun

VIE COLLECTIVE - HÉBERGEMENT - RESTAURATION

Les sites de migration fonctionnent de manière participative et conviviale. Les repas sont réalisés collectivement et à tour de rôle selon l'inspiration des uns comme des autres. Le responsable permanent fera les courses une fois par semaine. Les tâches ménagères sont également du ressort de tous. Les chambres sont communes, plusieurs places sont disponibles dans chacune d'entre elles. À noter que pour les sites où l'hébergement se fait en tente, il vous incombe d'amener votre propre matériel de camping. Vous devez déclarer votre participation à la mission écovolontaire auprès de votre propre assurance civile. Tout dommage corporel survenu durant votre séjour est sous votre responsabilité.

ORGANISATION

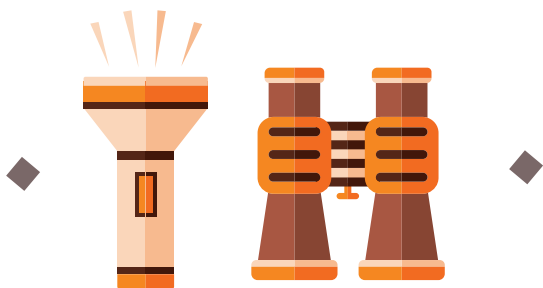
Les observations se font tous les jours de la semaine, du lever au coucher du soleil, sous l'encadrement de l'observateur permanent. Une demi-journée est laissée libre. L'observateur permanent vous indiquera les sites intéressants à visiter (d'intérêts culturels et/ou naturels).

MATÉRIEL A EMPORTER IMPÉRATIVEMENT

Les conditions de vie et d'observation sur les sites peuvent être rudes : soit en bord de mer avec le soleil qui se reflète sur les vagues, ou en montagne où le vent vient nous défriser. Soyez équipés ! Sur chaque site, les variations de température peuvent être brutales, et en général, il faut tout prévoir dans son sac à dos, aussi bien la crème solaire que le manteau bien imperméable. Nous vous proposons une liste non exhaustive du matériel de base pour que votre séjour se passe au mieux.

- Duvet chaud
- Vêtements imperméables
- Crème solaire
- Lunette de soleil
- Casquette, chapeau, bonnet
- Vêtements chauds
- Chaussures chaudes
- Lampe de poche
- Affaires de toilette
- Matériel optique (paire de jumelles)

Vous êtes également invité à nous faire partager vos recettes de cuisines (spécialités locales), à apporter des instruments de musique, à prendre des jeux pour les soirées, à nous faire découvrir vos passions, etc.



IV / JE M'ENGAGE

PARTICIPATION FINANCIÈRE

NOMBRE DE JOURS	TARIF PAR JOUR SUP	TOTAL EN €
1 à 6 jours	20	2 j = 40€
7 à 13 jours	15	7 j = 105€
14 à 20 jours	13	14 j = 182€
21 à 27 jours	12	21 j = 252 €
28 ou plus	11	28 j = 308 €

Sur certains sites, une participation financière est demandée pour la durée de votre séjour. Ce tarif est dégressif en fonction du nombre de jours passés sur la mission. Le tableau ci-dessus récapitule les tarifs par jour supplémentaire. Il n'y aura aucun remboursement en cas d'annulation.

Exemple : je peux être disponible 9 jours pour venir participer au suivi de la migration :
(tranche 7 à 13 jours = 15€/jour) $9 \times 15 = 135€$



© Adrien Brun

COMMENT S'INSCRIRE ?

Pour vous inscrire, vous avez le choix :

Soit directement en ligne grâce au formulaire d'inscription prévu à cet effet.

[LIEN VERS LE FORMULAIRE](#)



Soit en envoyant le fichier, de préférence sous format PDF à l'adresse mail :
jeanpaulurcun.lpo@neuf.fr



Soit en imprimant le document et en l'envoyant par courrier à l'adresse postale :

Jean-Paul Urcun

Erdoia

64120 Luxe-Sumberraute

V / PRÉSENTATION DES SITES DE SUIVI EN AQUITAINE

LA POINTE DE GRAVE – 1^{er} mars au 31 mai

Situé au nord du Médoc dans le département de la Gironde, c'est l'un des rares sites d'étude de la migration printanière existant en France, et le seul en Aquitaine. L'entonnoir du Médoc, formé par la Gironde et l'Océan atlantique, concentre le flux d'oiseaux de telle sorte que la Pointe de Grave est un passage obligé pour des centaines de milliers d'oiseaux, notamment des passereaux, entre le mois de mars et le mois de juin.

HÉBERGEMENT

Maison 8 places à 300 mètres du site d'observation. Une participation financière est demandée. La maison comporte trois chambres (1 de trois lits 1 place, 1 d'un lit 2 places, 1 d'un lit 2 places et d'1 lit 1 place), une salle de bain, un wc, une cuisine et un salon. Possibilité de garer des véhicules dans les rues voisines. Cette maison est située dans un petit quartier de locations saisonnières, très peu habité durant cette période de l'année.

ORGANISATION

Les observations se font du lever au coucher du soleil sur la dune de sable. Pique-nique sur place le midi, repas chaud le soir.

À PROXIMITÉ

Boulangerie, distributeur, épicerie, supermarché, bar, restaurant, tous les commerces de proximité sont disponibles à quelques kilomètres.

ACCÉDER AU SITE

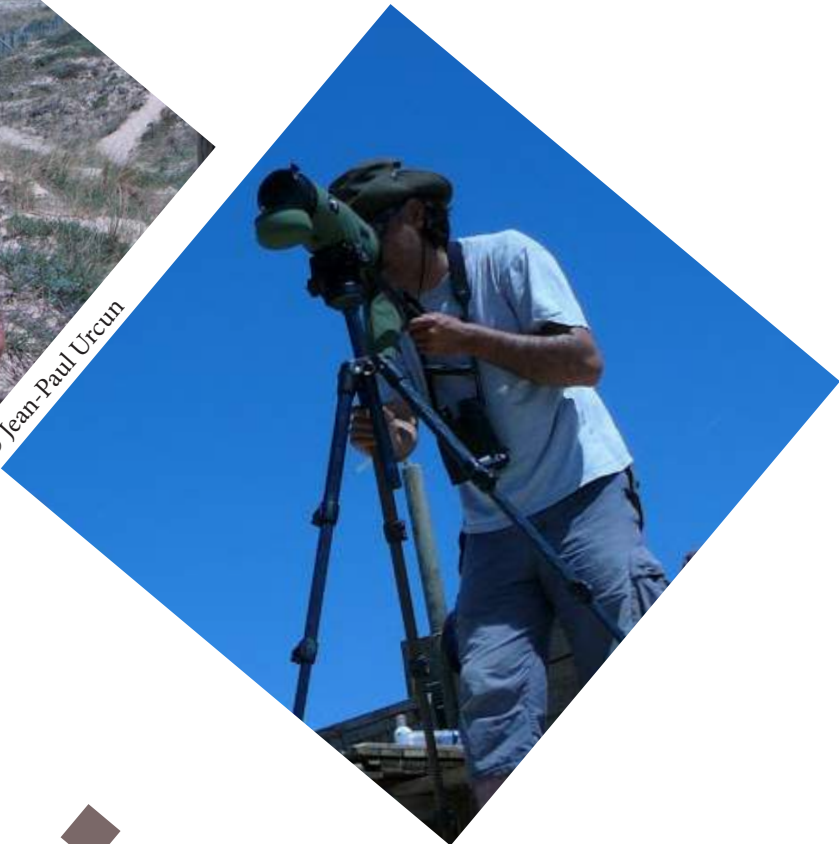
Depuis Bordeaux. Rejoindre Saint-Laurent-du-Médoc par la D 1215 puis continuer sur cette route jusqu'à atteindre Le Verdon-sur-Mer. Suivre la direction de Royan par Bac indiquée également Royan par Pointe de Grave. Longer la route du Bac et continuer sur la rue de la pinède. Rejoindre le monument aux morts et monter sur la dune de sable pour atteindre le site d'observation.

Depuis Royan. Si vous venez en voiture, vous pouvez la laisser du côté de Royan pour éviter de payer la traverser du Bac. Le site d'observation se situe à 200 m du Bac.

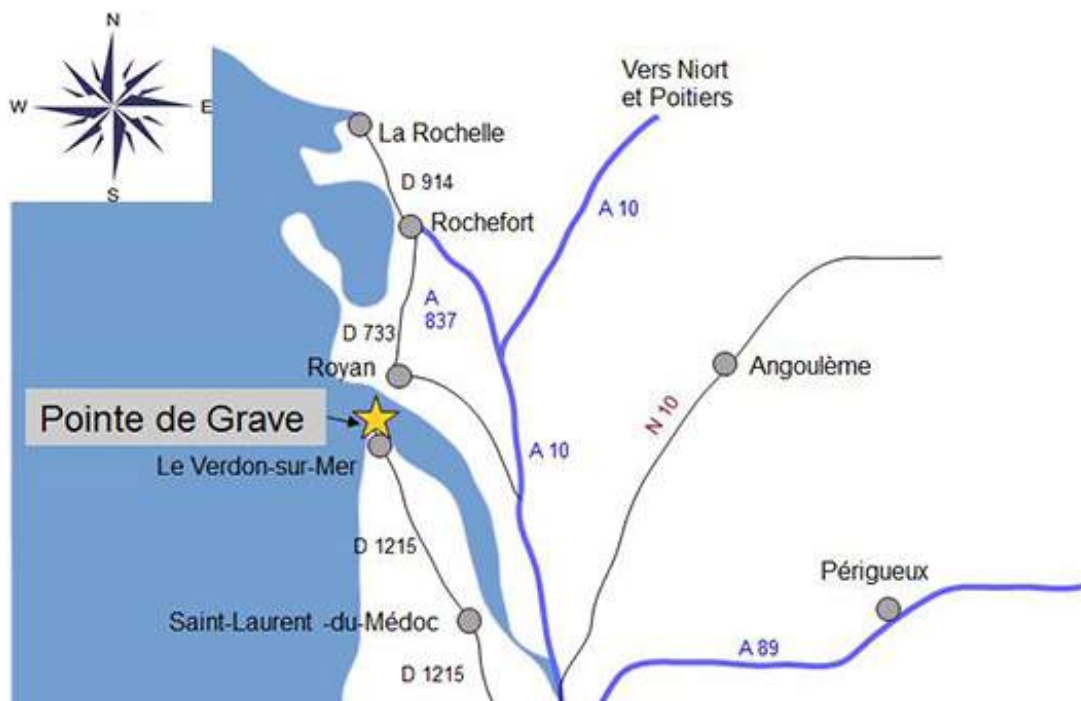
© Jean-Paul Urcun



© Jean-Paul Urcun



◆
J'ACCÈDE AU SITE
◆



LE COL D'ORGANBIDEXKA - 15 juillet au 15 novembre

Le site se trouve au cœur du Pays Basque à près de 1300 m d'altitude. C'est un passage obligé pour tous les migrateurs rejoignant les zones d'hivernage du sud de l'Espagne ou pour ceux qui vont traverser le Détroit de Gibraltar menant vers l'Afrique. C'est le site français où les rapaces migrateurs sont les plus nombreux et les plus diversifiés.

HÉBERGEMENT (participation financière demandée)

Un chalet comportant 12 places : 4 chambres (2 de trois lits 1 place, 1 d'un lit 2 places, 1 avec 4 lits 1 place), 2 salles de bain, un grand séjour (salon, salle à manger, cuisine). Le chalet est situé à 200m du site d'observation et offre une vue magnifique sur les montagnes. Tables de pique-nique pour manger à l'extérieur, possibilité de faire un barbecue.

ORGANISATION

Les observations se font du lever au coucher du soleil, tous les jours de la semaine, sauf mauvaises conditions climatiques. Les repas se font sur le col – 2 écovolontaires désignés la veille au soir sont chargés de préparer le pique-nique et de l'apporter sur le site. Repas chaud le soir.

À PROXIMITÉ

Chalet LPO (accueil du public, exposition, ateliers, conférences et boutique), un bar restaurant, une laverie, un centre équestre, une épicerie, de nombreux sentiers de randonnée.

ACCÉDER AU SITE

Depuis Bordeaux, prendre l'autoroute vers Bayonne par la A 63. Sortie n°5 vers Cambo-les-Bains poursuivre sur la D932. Traverser Ustaritz, passer près de Cambo-les-Bains. Poursuivre par la D343 près de Bidarray. Puis prendre la D918 vers Saint-Jean-Pied-de-Port. Traverser Saint-Jean-Pied-de-Port vers Saint-Jean-le-Vieux. Là, prendre la direction d'Iraty, à droite, juste après l'Église. Poursuivre ainsi une bonne vingtaine de kilomètres dans la montagne. Passer devant le grand bâtiment en bois de collectivité qui gère la location des chalets (avec un grand parking et un local à conteneurs) puis à 700 mètres rejoindre ensuite le col de Bagargiak (là où il y a un restaurant et des chalets). Vous présenter au chalet Ornitho de la LPO avant 19h. Depuis la ville de Pau. Suivre Oloron-Sainte-Marie par la N 134 et poursuivre en direction de Tardets. Là, prendre la D26 pour rejoindre le village de Larrau et monter ensuite en direction d'Iraty par la D19. Une fois arrivé au sommet (col de Bagargiak), un restaurant se trouve sur votre droite. Garez-vous sur le parking et présentez-vous au chalet ornitho de la LPO avant 19h. Possibilité d'une prise en charge à la Gare de Saint-Jean-Pied-de-Port le vendredi soir à 19h30 uniquement (réservation obligatoire).

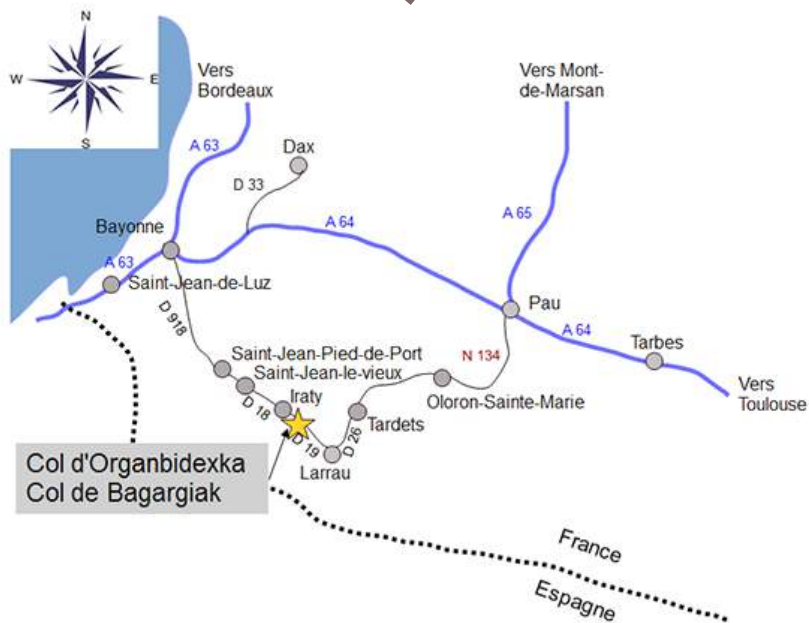
© Isabelle Thiberville



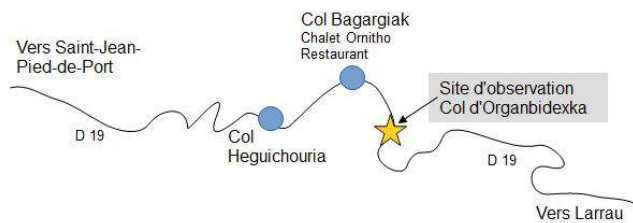
© Isabelle Thiberville



J'ACCÈDE AU SITE



Col d'Organbidexka
Col de Bagargiak



LA REDOUTE DE LINDUS – 15 septembre au 15 novembre

À trente kilomètres au sud de Saint-Jean-Pied-de-Port, la Redoute de Lindus étale ses anciennes fortifications napoléoniennes à 1221 mètres d'altitude. Le panorama s'ouvre à 360 degrés sur un paysage superbe. Pour la migration, c'est un site exceptionnel. Les oiseaux s'y observent dans des conditions optimales.

HÉBERGEMENT

Sur ce site, l'hébergement se fait en tente. Vous devez apporter votre propre matériel de camping. Vous pouvez dormir dans votre véhicule si vous le souhaitez. Une tente principale permet d'accueillir les écovolontaires pour les repas et les moments en groupe. Les conditions sont réduites au strict nécessaire : pas d'eau ni électricité, ici nous sommes en pleine nature.

ORGANISATION

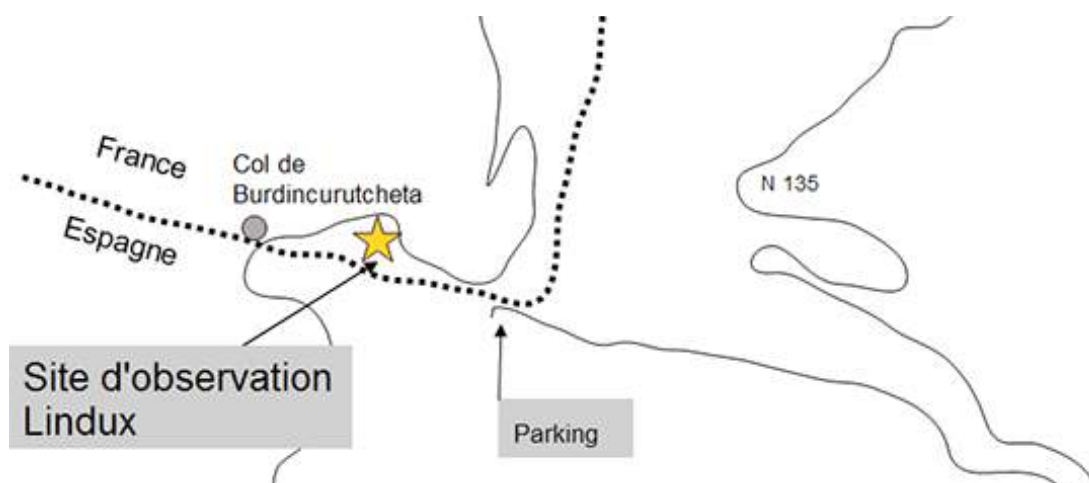
Les observations se font du lever au coucher du soleil sur le col avec pique-nique sur place le midi, repas chaud le soir. Les frais sont partagés.

À PROXIMITÉ

La ville la plus proche est Saint-Jean-Pied-de-Port mais se situe tout de même à environ une demi-heure du site d'observation.

ACCÉDER AU SITE

À Saint-Jean-Pied-de-Port (voir « accéder au site d'Organbidexka »), prendre la D933 direction Arnéguy/ Espagne/ Pampelune. Continuer sur la N135 et monter jusqu'au col d'Ibaneta/ Roncevaux. Prendre à droite en face de la chapelle puis tout de suite la route la plus à droite. Continuer jusqu'à arriver à un parking, les observations se font depuis le sommet situés à l'ouest.



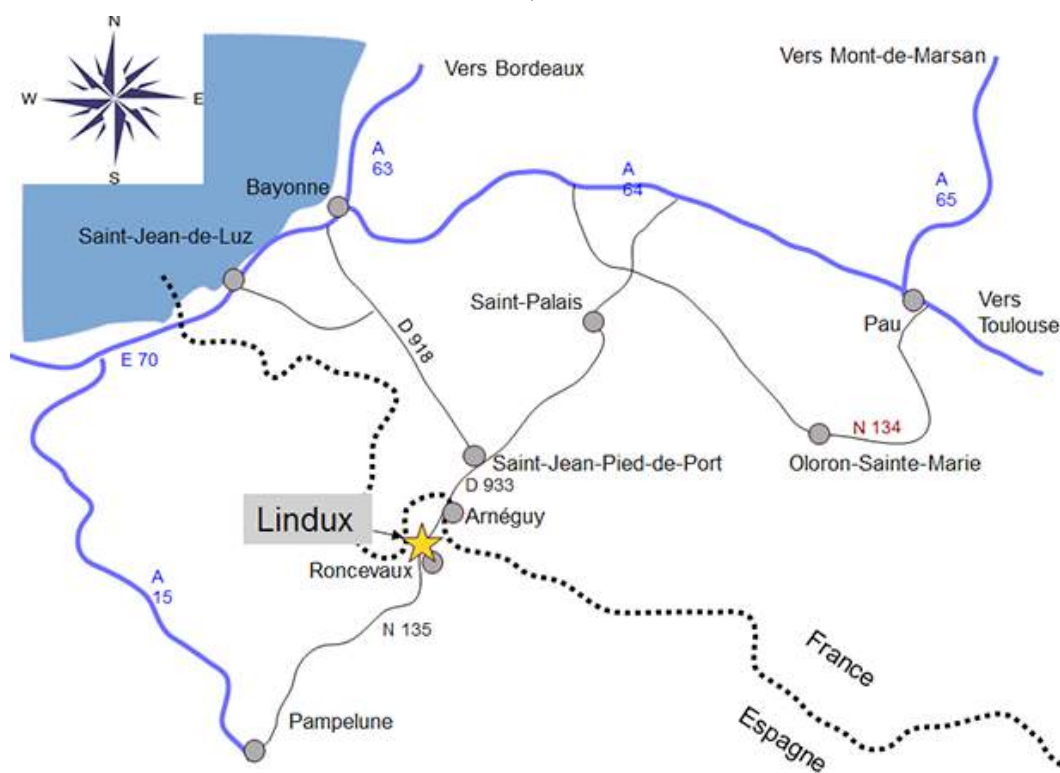
© Jean-Paul Urcun



© Groupe migration LPO Aquitaine



◆
J'ACCÈDE AU SITE
◆



LE COL DE LIZARRIETA -15 septembre au 15 novembre

Avec 441 mètres d'altitude, c'est le site de suivi le plus bas et sans doute aussi, le goulet migratoire le plus évident. En effet, les pics d'Ibantelli (698m) et Atxuria (756m) figurent les balises entre lesquelles les migrants s'engouffrent en masse. Entre Sare (11 km), province du Labourd, au nord et Etxalar (8 km), province de Navarre, au sud, sa basse altitude lui procure un climat des plus supportables. On est loin ici des vents du Sud d'Organbidexka et de l'humidité de Lindus.

HÉBERGEMENT

Là aussi l'hébergement se fait en tente. Vous devez donc prévoir votre tente, et tout votre matériel de camping. Vous pourrez planter la tente sur une petite parcelle en contrebas du site d'observation.

ORGANISATION

Les observations se font du lever au coucher du soleil. Les observateurs se regroupent sur le parking en face de la Venta Lizaieta. Pique-nique le midi et repas chaud le soir. Les frais sont partagés.

ACCÉDER AU SITE

Depuis Bordeaux/ Bayonne, suivre l'autoroute A 63 direction Saint-Jean-de-Luz. Sortir en direction d'Ascain (D918) puis rejoindre le village de Sare par la D4. Prendre la direction « Grottes de Sare et Col de Lizarrieta » par la D 306. Aller jusqu'au parking en face de la Venta Lizaieta. Le site d'observation se situe sur le parking.

© Clive Lachlan



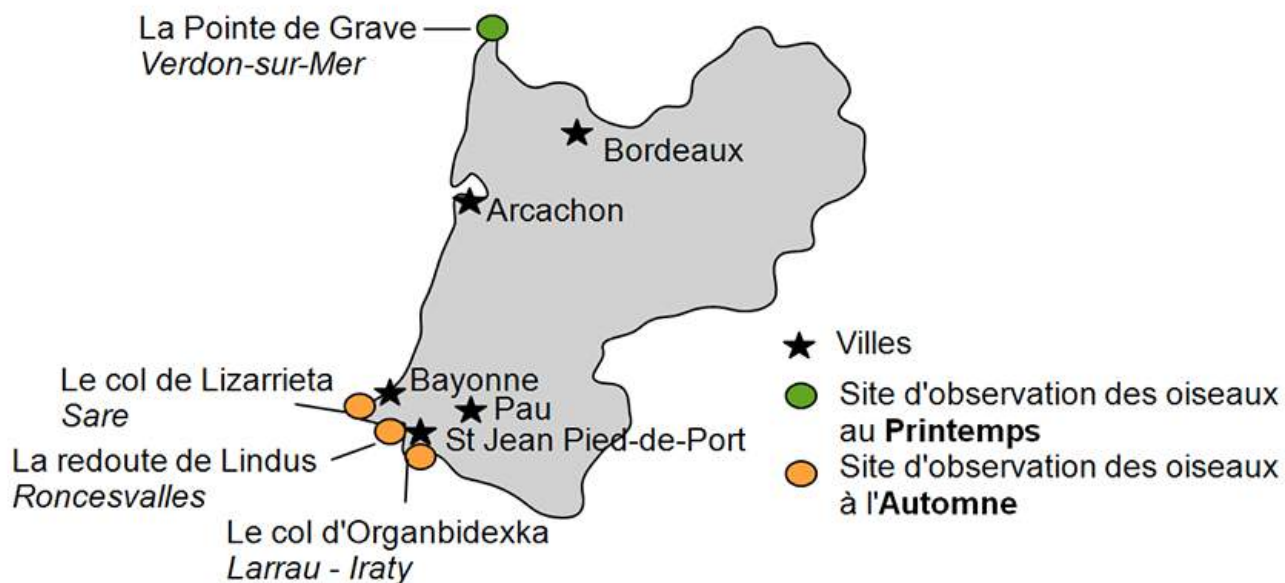
© Simon Cavailles



J'ACCÈDE AU SITE



LES SITES DE SUIVI EN AQUITAINE



RETROUVEZ L'ACTUALITÉ DE CES SITES SUR FACEBOOK

Au programme :

- des photos ;
- des témoignages ;
- des focus sur les différentes espèces observées ;
- les résultats des comptages site par site ;
- et bien d'autres surprises.



[Observatoire Régional de la Migration
des Oiseaux en Aquitaine](#)

© Groupe migration LPO Aquitaine



VI / LE CONTRAT D'ÉCOVOLONTARIAT

Lisez attentivement ce contrat et signez-le en bas de page.

◆ Objectif de la mission écovolontaire :

Lors de cette mission, vous apporterez un soutien technique au responsable permanent sur l'un des sites de migration en Aquitaine. Les suivis de la migration sont organisés tous les jours de la semaine, du lever au coucher du soleil (heure solaire). Les suivis s'effectuent à l'extérieur et les conditions climatiques peuvent être difficiles : vent, pluie, soleil. La mission consiste à repérer dans le ciel les oiseaux migrateurs, à les identifier, à vérifier leur statut de migrateur, à les comptabiliser, puis à saisir ces données soit sur cahier, soit sur l'application « Naturalist » directement sur Smartphone, selon les sites d'observation. Un roulement des tâches est effectué (observation-saisie). De plus, une part importante de la mission consiste à sensibiliser le public sur les sites de suivi. Ces visiteurs curieux doivent recevoir le meilleur accueil possible et être informés sur l'objectif du suivi, les espèces migratrices, les espèces en déclin.

◆ Se former :

Le responsable permanent du site sera là pour vous former au transfert des données sur l'application « Naturalist » et vous formera à la reconnaissance des oiseaux aux cris et au vol. Un quizz vous sera proposé en début et fin de mission pour tester vos connaissances et suivre votre progression. Sur le territoire d'Iraty près du site d'Organbidexka, nos animateurs proposent des conférences sur la migration et d'autres sur la biodiversité locale. Vous êtes donc invité à y participer pour approfondir vos connaissances.

◆ Matériel :

Vous êtes invité à apporter votre matériel d'observation : paires de jumelles, longue vue, appareil photo et vos guides d'identification des oiseaux. Si toutefois vous ne possédez pas de jumelles, l'association peut vous en prêter une paire sur demande. Des longues-vues sont mises à disposition sous la responsabilité des écovolontaires. Des guides d'identification sont également disponibles.

◆ Organisation et frais de séjour :

Les repas sont organisés collectivement et ceux du midi sont pris sur les sites d'observation sous forme de pique-nique. Des écovolontaires sont désignés à tour de rôle pour la confection des repas. Sur certains sites d'observation, l'hébergement se fait sous tente, sur d'autres, un logement est à votre disposition. La tenue du ménage incombe à chaque écovolontaire. Les poubelles doivent être régulièrement vidées, et le calme du voisinage respecté. Sur certains sites, une participation financière vous est demandée et prend en compte l'ensemble des frais d'organisation. Cette participation est dégressive : plus votre mission est longue, plus le coût par jour est réduit.

◆ Jour de repos :

Les journées ou demi-journées où les conditions climatiques sont mauvaises, les écovolontaires peuvent rester au logement, ou faire des sorties dans les environs. Une demi-journée par semaine est également laissée libre à chaque écovolontaire, en fonction du nombre de personnes actives pour le suivi. Les spotteurs permanents sauront vous indiquer des sites d'intérêt culturel et / ou naturaliste.

En signant ce document, vous vous engagez à respecter les règles de suivi de la migration et acceptez les conditions de logement, de restauration et les règles de vie collective mises en place par le responsable permanent du site.

Signature précédée de la mention « lu et approuvé » :

VII / FICHE DE PARTICIPATION

Coordonnées (obligatoire):

Nom : _____ Prénom(s) : _____

Téléphone : _____

Adresse : _____

Mail : _____

Profil (facultatif):

Vous êtes ? un Homme Une Femme Date de naissance : .. / .. /

Avez-vous un ou plusieurs diplôme(s) en lien avec l'environnement ? Oui Non

Si oui, le(s)quel(s) : _____

Quelle activité exercez-vous ? _____

Site d'observation demandé (obligatoire):

Pointe de Grave (1^{er} mars au 31 mai) Organbidexka (15 juillet au 15 novembre)

Lizarieta (15 septembre au 15 novembre) Lindus (15 juillet au 15 novembre)

Date souhaitée : du .. / .. / au .. / .. /

Accès au site : Par mes propres moyens Prise en charge à la Gare (Organbidexka)
(le vendredi à 19h30 uniquement)

Réservation d'hébergement : Oui Non

Avez-vous déjà effectué un suivi de la migration des oiseaux ? Oui Non

Si oui, sur quel(s) site(s) ? _____

Quel est votre niveau en ornithologie ? Débutant Intermédiaire Avancé Expert

Avez-vous déjà une expérience en accueil du public et/ou animation ? Oui Non

Si oui, précisez : _____

Votre lien avec la LPO Aquitaine

Comment avez-vous été informé de notre offre d'écovolontariat ? _____

Êtes-vous adhérent ? Oui Non

Si oui, merci de nous préciser l'association locale concernée _____

ENVOI DU FORMULAIRE

Envoyez ce formulaire accompagné du contrat d'écovolontariat signé, en PDF de préférence, par mail à l'adresse jeanpaulurcun.lpo@neuf.fr.

Vous pouvez également l'envoyer par courrier à l'adresse :

Jean-Paul Urcun - Erdoia 64120 Luxe-Sumberraute.

Pour de plus amples informations, n'hésitez pas à appeler le 05 59 65 97 13.

Délai de prise en compte de votre demande : 15 jours.